



Mission Bethléem Immensee

2010
Rapport Annuel

Nouveaux départs de Suisse romande

En 2010, ce ne sont pas moins de six adultes et trois enfants qui sont partis de Suisse romande pour un engagement de trois ans au sein d'une organisation partenaire de la Mission Bethléem Immensee.

Monika et Julien Roux sont partis en Bolivie avec leur fils Nicolas, âgé de quatre ans. Julien travaille comme éducateur dans un foyer qui accueille des enfants et des adolescents des quartiers défavorisés d'El Alto. Monika offre ses talents de médecin.



En compagnie de leurs deux filles, Marie et Zoé, Sophie et Yvan Maytain sont désormais en Equateur. En tant qu'anthropologue et éducateur social, ils soutiennent une école dans ses efforts pour l'amélioration de la qualité de la formation qu'elle procure à des enfants issus de familles en difficulté.

Joana De Brito et Constantin Ginet ont laissé leurs bonnes places de travail en Suisse pour partir au Pérou et œuvrer pour un développement durable. Tous deux soutiennent des initiatives locales qui promeuvent l'utilisation des énergies renouvelables.

Intéressé(e) par de nouveaux horizons ?

Comme eux, vous souhaitez faire une expérience de volontariat dans un autre continent ? Vous souhaitez travailler avec nous pour un monde meilleur ?

Si vous avez terminé une formation professionnelle avec au moins deux ans d'expérience professionnelle et si vous êtes actif/ive dans l'un de ces domaines : travail social, éducation, santé, pastorale, environnement, droits humains, etc., nous vous proposons des engagements de trois ans dans des projets de nos organisations locales en Afrique, en Asie et en Amérique latine.

Si vous venez à peine de terminer votre formation, mais que vous vous sentez prêt(e) pour une expérience différente, ouverte aux autres et au monde, la MBI ou Voyage-Partage (www.voyage-partage.ch) peut aussi vous proposer un stage de courte durée.

Pour en savoir plus, prenez directement contact avec le centre régional de Suisse romande ou visitez notre site Internet : www.mission-bethleem.ch

Venez également nous trouver lors d'une prochaine soirée d'information ; nous vous informerons sur nos conditions et nos prestations.



Changement à la tête de la MBI

« Je m'en vais sans regret »

A la fin août 2010, le directeur de la Mission Bethléem Immensee, Sepp Gähwiler, a pris sa retraite. Il s'est beaucoup investi dans le concept innovateur de la structure actuelle de la MBI. Celle-ci, réalisée en 2000, est unique dans l'Eglise catholique, car elle permet une collaboration paritaire entre prêtres et laïcs. Une brève rétrospective de Sepp Gähwiler, avec ses propres mots.

Sa façon de travailler :

« C'est dans ma nature de remettre les choses en question et de toujours me demander si l'on ne pourrait pas faire mieux ou de manière plus simple. De plus, je suis curieux. Observation et curiosité m'ont amené à adapter nos manières de fonctionner et à innover. »

Sa ligne de conduite :

« L'essentiel pour moi fut toujours de rendre la vie agréable. »

Les grands moments de ses 10 ans de direction :

« Un beau moment pour moi fut lorsque l'assemblée générale 2003 a adopté notre premier programme institutionnel. La MBI se dotait ainsi d'une véritable stratégie. Un autre événement marquant fut de recevoir le prix de la « Fondation Herbert Haag pour la liberté dans l'Eglise » en 2007, qui a souligné le caractère pionnier de ce que nous avons mis en place, rendant hommage à notre structure et à notre façon de contribuer au développement par l'envoi de volontaires. »

Son bilan :

« La MBI est une organisation qui se porte bien ; soucieuse de bons résultats, elle se concentre sur les objectifs qu'elle cherche à atteindre. Je peux la quitter sans regret, car je sais qu'elle va continuer sur sa lancée. La phase de mise sur pied est maintenant terminée, laissant place à celle de la consolidation. »

La relève assurée

Depuis septembre, Teres Steiger-Graf est la nouvelle directrice de la Mission Bethléem Immensee. Elle possède une riche expérience professionnelle, notamment en matière de direction. Depuis 1998, elle est membre du conseil de paroisse catholique de la ville de Lucerne. Responsable des finances de 2002 à 2006, elle préside ce conseil depuis 2006. « Je suivais de près les activités de la MBI depuis bien des années. Ses projets et son engagement à l'étranger, de même que son travail de sensibilisation en Suisse, m'ont toujours impressionnée », confie-t-elle. Convaincue que la MBI contribue à interpeller la société et à promouvoir de petits mais importants changements, elle se réjouit de lui apporter son soutien.



Trois événements marquants

En 2010, le centre régional MBI de Suisse romande a vécu trois événements extraordinaires lui permettant de continuer son travail dans la perspective prometteuse du renforcement de ses collaborations actuelles.

Les 10 ans de la Mission Bethléem Immensee

C'est en effet en l'an 2000 que la MBI a vu le jour dans sa structure actuelle. Son histoire dans la coopération internationale remonte néanmoins à bien plus d'années en arrière, puisque c'est en 1924 que les premiers missionnaires, alors prêtres de la Société Missionnaire de Bethléem (SMB), ont pris la route pour la Chine. En Suisse romande, la MBI a organisé une journée de fête ouverte à tous le 4 décembre 2010. Nombreux furent notamment les anciens et les futurs volontaires ainsi que les organisations amies à répondre à l'invitation. La journée s'est déroulée dans une ambiance chaleureuse de dialogue et d'échange. Une occasion pour resserrer les liens, se plonger dans l'histoire de la MBI et redécouvrir le grand engagement des volontaires.



Une porte s'ouvre

L'heure est au décloisonnement, c'est-à-dire au développement de nouvelles synergies entre des organisations qui travaillent pour des objectifs semblables. Ainsi, l'organisation d'envoi de volontaires E-CHANGER (anciennement Frères sans Frontières) a emménagé à côté des bureaux de la MBI à Fribourg en juin, et l'ouverture d'une nouvelle porte reliant les deux locaux a été inaugurée en novembre. Le directeur de la Direction du Développement et de la

Coopération (DDC), M. Dahinden, a coupé le ruban. Cette proximité géographique entre la MBI et E-CHANGER permet d'intensifier la collaboration et de mettre certaines ressources en commun.

Certification eduQua

Grâce au cycle de formation mis sur pied en partenariat entre la MBI, E-CHANGER et Eirene Suisse, E-CHANGER a obtenu le certificat eduQua qui qualifie une bonne institution de formation continue. EduQua confirme ainsi la qualité des modules de formation du cycle (10 à ce jour) et les efforts constants pour leur amélioration.



Ce qu'ils disent de nous

Les volontaires de la Mission Bethléem Immensee, engagés dans trois continents, travaillent au sein d'ONG (organisations non gouvernementales) locales, de paroisses, d'associations, de mouvements de base... Une expérience positive, comme l'affirment ces mêmes organisations, partenaires MBI.



Un suivi de qualité

« C'est notre première expérience avec une volontaire qui reste pour une période si longue. Nous ne nous attendions pas à une expérience aussi riche et nous apprécions beaucoup sa contribution. Nous tenons à souligner tout le parcours par lequel passent les volontaires : la préparation en Suisse avant le départ, la formation continue sur le terrain, les rencontres entre les volontaires et la présence d'une coordination qui suit ceux-ci dans leur mission. »

Edson Quesada, directeur de « Educar es fiesta » à Cochabamba (Bolivie) où Francesca Cocchi s'engage auprès d'enfants de quartiers marginalisés, avec l'art comme méthode de travail.



Un vrai partenariat

« Les volontaires de la MBI sont différents des autres étrangers présents ici. Ils s'adaptent à notre culture, ils apprennent notre langue et ils établissent de véritables partenariats. Rolf Boller et Pia Fleischlin sont devenus des nôtres, ils font désormais partie de la famille du vicariat. Ils sont pour nous une source d'inspiration, ils apportent de nouvelles idées, ils encouragent et motivent les gens d'ici. »

Marion Buyagawan, vice-directeur du centre d'actions sociales du vicariat de Bontoc-Lagawe (Philippines).

Une aide précieuse

« Nous apprécions beaucoup le travail d'Urs Betschart. En tant qu'électro-technicien, il prend soin de tous les appareils électriques et répare les installations défectueuses. Grâce à ses compétences, le générateur et les pompes à eau fonctionnent enfin à nouveau. Nos artisans en profitent également beaucoup, car il leur transmet ses connaissances et ses expériences. C'est une grande chance d'avoir Urs Betschart parmi nous. »

Sœur Emma Miti, directrice de l'hôpital Silveira (Zimbabwe).



Comptes Mission Bethléem Immensee 2010

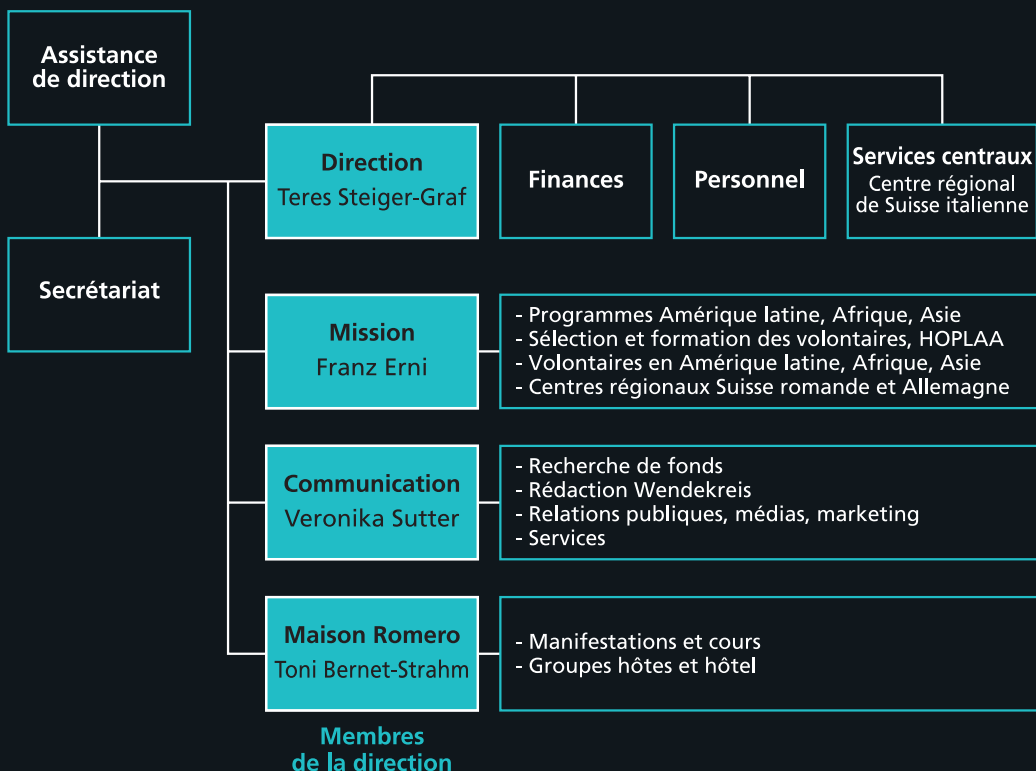
RECETTES	CHF
Dons et legs	5'534'699
Contribution de la SMB	526'314
Contribution de la Confédération (DDC)	1'400'000
Action de Carême	110'000
Autres	241'599

PROGRAMME SUD	CHF
Amérique latine (A)	- 1'638'577
Afrique (B)	- 755'180
Asie (C)	- 528'956
Sélection et formation (D)	- 703'839
Suivi des programmes (E)	- 484'821

Comptes détaillés 2010
sur www.mission-bethleem.ch



Organigramme Mission Bethléem Immensee

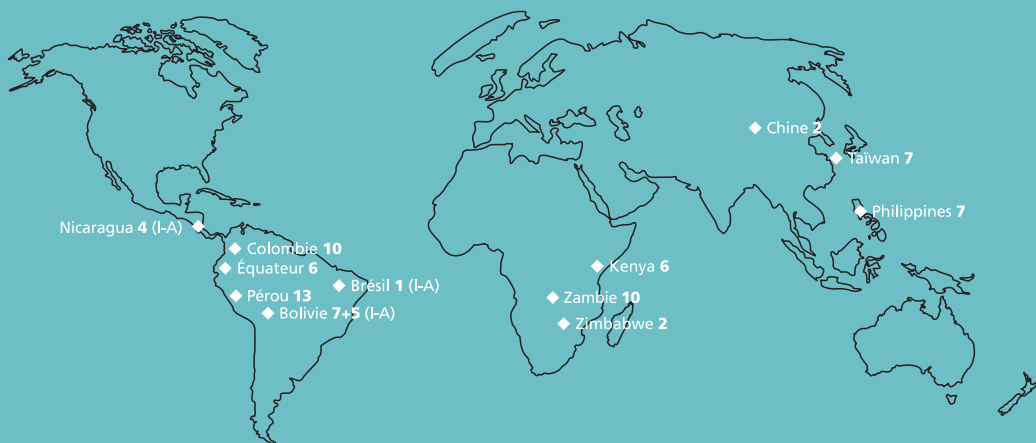


Mission Bethléem Immensee – ouverts sur le monde

En 2010, ce sont 80 professionnels qui sont actifs en tant que volontaires au sein de projets développés par des organisations partenaires locales du Sud. Grâce à leurs compétences et à leur engagement, ils aident les populations à puiser en elles-mêmes les ressources qui leur permettent de se forger un avenir meilleur.

Chaque volontaire vit sur place, partage la vie quotidienne de la population et opte pour un style de vie simple.

La carte présente le nombre de personnes engagées sur le terrain avec la Mission Bethléem Immensee (MBI) au 31 décembre 2010, dont 10 volontaires partis sous l'enseigne d'Inter-Agire, organisation de Suisse italienne qui collabore avec la MBI depuis 2009.



Les principaux domaines d'action de la Mission Bethléem Immensee sont la promotion de la paix, l'amélioration des conditions de vie (santé, éducation...), la protection de l'environnement et la pastorale intégrale. Les interventions reposent sur les valeurs fondamentales de la MBI : la solidarité et l'échange, dans un véritable esprit de partenariat et de dialogue inter-religieux et interculturel.





La Mission Bethléem Immensee est une organisation suisse qui envoie des volontaires pour la coopération au développement. Notre travail repose sur des valeurs chrétiennes et nous collaborons avec des organisations civiles et d'Églises en Amérique latine, en Afrique et en Asie.

Les volontaires sont des professionnels qui s'engagent pour un développement durable. Ils soutiennent les organisations partenaires dans leurs actions en amenant savoir-faire et écoute. La collaboration se fait dans un esprit d'échange et d'apprentissage mutuel. Nous visons toujours l'autonomie des populations locales à long terme et veillons à respecter les coutumes et savoir-faire locaux. Nous sommes également actifs en Suisse où nous proposons par exemple des conférences, des témoignages d'anciens volontaires ou des formations. Notre objectif est d'inviter chacun et chacune à poser des gestes pour un monde plus solidaire.



Ensemble pour un monde plus juste

Grâce à vos dons, la présence des volontaires dans les pays d'engagement est rendue possible. Par un don unique ou régulier, vous soutenez leur travail. Grâce à vous, ils peuvent donner de l'espoir à des personnes souvent laissées pour compte.

Dons : CCP 17-1480-9

Legs et testament : Une façon d'exprimer votre solidarité envers les plus démunis. Informations détaillées auprès du centre régional.

La Mission Bethléem Immensee porte le label ZEWo qui confirme que l'organisation utilise de manière consciencieuse les fonds qui lui sont alloués. Ceux-ci sont utilisés conformément aux buts énoncés et de manière transparente et efficace.



Mission Bethléem Immensee (MBI)

Centre régional de Suisse romande
Rue Saint-Pierre 10

CH-1700 Fribourg

Tél. 026 321 54 46

Fax 026 321 54 47

E-mail : fribourg@bethlehem-mission.ch

Internet : www.mission-bethleem.ch