

## ◆ IMMENSEE À LA CROISÉE DES LANGUES

Un certain samedi soir à Immensee, au siège de la Mission Bethléem Immensee (MBI), on pouvait percevoir de manière tout à fait tangible la dimension internationale de l'organisation. Une douzaine de participants romands assistait à un cours consacré à une meilleure connaissance de la MBI et à une réflexion sur ce qu'est la mission aujourd'hui. Ce soir-là, ils s'étaient répartis en trois groupes. Le premier groupe conversait en espagnol avec un prêtre qui fut actif en Amérique latine, un deuxième discutait en anglais avec un volontaire engagé aux Philippines et le dernier parlait en français. Joli avant-goût de l'interculturalité pour les futurs

volontaires. Sans compter que ce même jour, dans la maison, on pouvait aussi entendre de l'italien, de l'allemand, et même du chinois!



Participants romands au cours pour les partants de l'été 2010. Aujourd'hui, ils sont tous dans leur nouveau pays d'accueil.

## ◆ FORMATION POUR LA COOPÉRATION AU DÉVELOPPEMENT

Le cycle de formation élaboré par E-Changer, MBI et Eirene Suisse est désormais lancé. Voici le programme pour sa troisième année.

### Agenda des formations 2011

Coopération au développement et partenariat .....	14-16 janvier
Gestion de projets, spécifique à la coopération au développement.....	18-20 février
Engagement dans la coopération au développement: motivations et compétences .....	25-27 mars
Religion et spiritualité dans la coopération au développement .....	16-17 avril
Enjeux de la communication .....	13-15 mai
Analyse et gestion de conflits .....	3-5 juin
Intégration genre : équité entre femmes et hommes .....	25-26 juin
Renforcement institutionnel .....	17-18 septembre
Engagement dans la coopération au développement: motivations et compétences .....	30 sept.-2 oct.
Compétences interculturelles .....	22-23 octobre
Méthodologies participatives et éducation populaire .....	11-14 novembre

## EDITORIAL

Chères lectrices, chers lecteurs,

En seulement quatre pages, vous voyagerez dans plusieurs pays; vous ferez la connaissance d'un couple qui a quitté Genève tout récemment; vous recevrez des nouvelles des deux familles présentées dans la Mission Solidarité précédent et vous découvrirez le programme de formation 2011, ouvert à toute personne intéressée.

Avez-vous déjà songé à partir dans un pays du sud? Aimerez-vous discuter avec des personnes qui ont vécu une telle expérience pendant trois ans? Souhaiteriez-vous mieux connaître la MBI dont vous soutenez déjà les activités? Je vous invite à vous laisser séduire par l'invitation que l'équipe de la MBI en Suisse romande vous adresse en dernière page. Nous vous attendons le 4 décembre à Fribourg!



Sylvie Roman  
Centre régional de  
Suisse romande

### Pour plus d'information au sujet des formations

[www.mission-bethleem.ch](http://www.mission-bethleem.ch)  
Cliquez sur «Volontariat» puis sur «Formation». Prenez également contact avec nous, nous vous renseignerons volontiers sur l'ensemble de la démarche pour la préparation à un engagement au sein de la Mission Bethléem Immensee.

## ◆ PREMIERS PAS

Dans le dernier numéro de Mission Solidarité, deux familles nous parlaient de leur parcours avec la Mission Bethléem Immensee jusqu'à la veille de leur départ. Aujourd'hui, installés depuis quelques mois en Amérique latine en tant que volontaires, ils nous livrent leurs premiers pas en Bolivie et en Equateur.

### Je me réjouis de la suite!

Depuis notre arrivée à El Alto, je travaille dans le centre du KÜRMI. Je m'occupe principalement du nouveau groupe d'adolescents dont j'aurai la responsabilité à partir de janvier 2011. Au total, ce sont 30 en-



Julien en Bolivie avec un groupe du KÜRMI.

fants (18 filles et 12 garçons entre 12 et 15 ans) qui sont répartis en 2 groupes, selon leur programme scolaire. Celui du mardi et jeudi est très dissipé, avec beaucoup de fortes têtes mais tous très sympathiques. L'autre

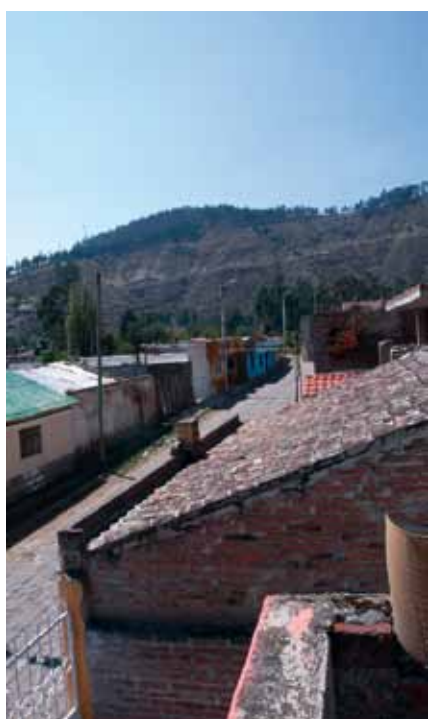
groupe est plus calme et plus jeune aussi. Tous ces enfants ont une histoire de famille triste et compliquée à la fois. L'un des problèmes principaux du groupe est la discipline, ceci m'a été confirmé par Fernando, le coopérant espagnol que je vais remplacer à ce poste. Je prévois déjà quelques ateliers (bracelets, musique, dessin). Vamos a ver! Durant les matinées, je visite les autres centres de la fondation FUNDASE. Je me familiarise petit à petit avec cette grande famille, je vois déjà que ma tâche sera variée et intéressante, je me réjouis de la suite...

*Bolivie, Julien Roux*

### L'appréhension du froid

Heureusement, notre adaptation à l'altitude (4'000 m) et au froid s'est bien passée, bien mieux que ce à quoi je m'attendais! Dès notre arrivée à El Alto, je me suis principalement occupée du bien-être de la famille, de l'aménagement de la maison et de l'insertion de Nicolas à la crèche. Côté professionnel, j'apprends à connaître le système médical bolivien. J'ai pris contact avec le centre de santé de la FUNDASE. Au quotidien, je participe aux consultations ainsi qu'aux visites médicales. Fin octobre, j'ai présenté un exposé de médecine interne lors des « journées internationales de médecine d'urgence » du collège des médecins d'El Alto. Ce fut une expérience très intéressante et formatrice, malgré les difficultés concernant les termes médicaux en espagnol!

*Bolivie, Monika Roux*



### Enfin installés

Bientôt trois mois se sont écoulés depuis notre arrivée en Equateur. Notre arrivée fut migrante. Nous avons passé un mois à Quito, puis un mois à Guano, le temps d'assainir notre actuelle maison, située à Yaruquíes. Ce village héberge l'Unité de Formation Artisanale (UFA) qui est le partenaire avec lequel nous allons collaborer ces trois prochaines années. Maintenant que la question du logement est réglée et que notre situation s'est stabilisée, nous pouvons nous consacrer à une analyse institutionnelle de l'UFA, afin de préciser, avec leur collaboration, le sens de notre présence et la direction à donner à notre action future.

*Equateur, Sophie et Yvan Maytain*

## ◆ UN COUPLE ROMAND AU PÉROU

Un couple est parti cet été de la Suisse romande pour le Pérou. Installés depuis peu à Cusco, ils partagent avec nous leurs premières expériences.



### **Vous êtes arrivés il y a trois mois au Pérou. Quelles furent vos premières impressions ?**

Notre première semaine, nous l'avons passée dans la capitale péruvienne, Lima, mégapole de plus de 8 millions d'habitants (soit environ la population totale de la Suisse concentrée dans une seule ville). Le contraste entre les quartiers défavorisés et ceux aisés de la capitale a été pour nous tout particulièrement saisissant, nous laissant entrevoir les conséquences sociales d'une immigration massive et incontrôlée de la population pauvre des campagnes en direction de la ville.

### **Vous travaillez tous les deux au sein d'une organisation partenaire de la Mission Bethléem Immensee. Pouvez-vous nous la présenter ?**

Nous travaillons pour le Centre Guaman Poma de Ayala (GPA), une ONG locale péruvienne active depuis plus de 30 ans dans la région de Cusco auprès des populations défavorisées. GPA compte plus d'une centaine de collaborateurs, pour la plupart Cusquéniens et travaille autour de quatre thématiques qui sont le développement humain, l'amélioration de l'habitat, la sécurité alimentaire et le développement économique local. L'objectif principal de l'ONG est de renforcer le savoir-faire des autorités et des acteurs locaux en faveur d'une gouvernance plus démocratique et pour une gestion responsable des ressources naturelles.

### **Récemment vous écriviez: «Vivre au Pérou est une expérience pleine de surprises, comme vous pouvez l'imaginer!». Auriez-vous quelques exemples à nous donner ?**

La richesse de la cuisine péruvienne par exemple. Celle-ci est composée de plats espagnols, africains,

### **Joana et Constantin au Pérou**

«J'ai décidé de m'engager en tant qu'ingénieur en énergie dans une mission de solidarité au Pérou afin de soutenir le développement et la promotion des énergies renouvelables. L'objectif est d'améliorer les conditions de vie des populations défavorisées dans la région de Cusco. Au travers du Centre Guaman de Poma de Ayala, je soutiens des projets techniques, en collaboration avec une équipe d'architectes et d'ingénieurs qui promeuvent l'utilisation de l'énergie renouvelable.»  
*Constantin Ginet*

«Dès mon arrivée à Cusco, j'ai eu la chance de pouvoir intégrer le programme de développement économique local du Centre GPA au sein duquel j'apporte mes compétences dans la gestion de projets et dans la gestion des ressources naturelles. Cette mission me permet de soutenir une organisation dont je partage les valeurs: interculturalité, équité, démocratie et développement durable pour tous.»  
*Joana De Brito*

chinois, italiens, reflétant à merveille les différentes vagues d'immigration qu'a connues le pays depuis plusieurs siècles.

Le manque de considération pour les problèmes environnementaux est un fait qui nous a tristement surpris au Pérou. Venant d'un pays où la conscientisation est très élevée en ce qui concerne la gestion des ressources naturelles, nous ne nous attendions pas à voir les rivières remplies de poubelles et de déchets en tout genre.

### **Les apprentissages sont certainement aussi nombreux que les surprises. Avez-vous là aussi un exemple à nous offrir ?**

Nous avons eu la chance d'avoir un cours d'introduction à la cosmologie andine, la représentation du monde selon la culture andine. La découverte de cette cosmovision s'est révélée fondamentale pour comprendre les traditions et la culture andine dans laquelle nous travaillons et vivons aujourd'hui. Dans les Andes, le syncrétisme religieux andin chrétien s'inscrit réellement dans la vie de tous les jours.

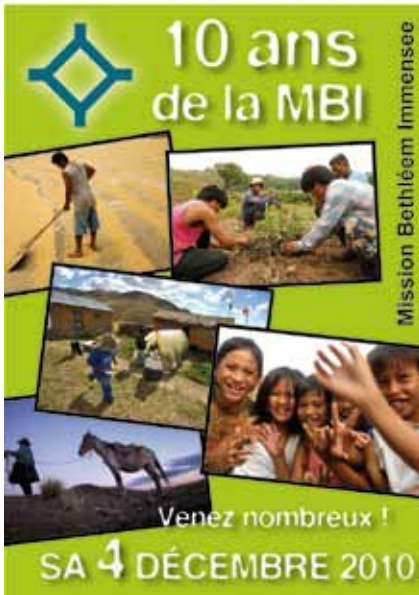
*Interview par Sylvie Roman, responsable recrutement et formation Suisse romande*

Si vous souhaitez recevoir les lettres circulaires d'un des volontaires, n'hésitez pas à nous contacter: [fribourg@bethlehem-mission.ch](mailto:fribourg@bethlehem-mission.ch)

## ◆ UN LONG CHEMIN PARCOURU

La Mission Bethléem Immensee fête ses 10 ans. Le Centre régional de Suisse romande saisit l'occasion pour inviter les anciens et les futurs volontaires, les amis de la MBI ainsi que tous ceux qui aimeraient la découvrir ou mieux la connaître.

C'est en l'an 2000 que l'association MBI voyait le jour. Mais ce n'était certes pas le début des activités de missions solidaires. En effet, la MBI poursuit des activités entreprises par la Société Missionnaire de Bethléem (SMB) qui a déjà envoyé ses premiers missionnaires en 1924.



Bien du chemin a été parcouru depuis, tant au niveau de l'Eglise qu'au niveau de la coopération au développement ou au niveau de la SMB/MBI. En 1924, ceux qui partaient en mission étaient exclusivement des prêtres et des frères. Leur but était avant tout d'apporter l'Evangile aux populations qu'ils rencontraient, tout en participant également à l'amélioration de leurs conditions de vie. Les Eglises ont en

effet beaucoup œuvré dans des domaines comme la santé ou l'éducation.

Quand les prêtres quittaient la Suisse, ce n'était pas que pour deux ou trois ans; ils voyageaient pendant des semaines avant d'arriver à destination et ne savaient pas s'ils retrouveraient un jour leur famille. Ils s'installaient donc pour de longues années dans leur pays d'accueil, s'imprégnaient de la culture et c'est en partie grâce à leur travail que des dictionnaires et des livres en langues locales ont été produits.

Peu à peu les laïcs ont également trouvé leur place et sont partis en mission – dès 1948 avec la SMB. Au fil du temps, les objectifs des missions ont évolué. Aujourd'hui, la MBI ne travaille plus uniquement « pour » la population des pays dans lesquels elle s'engage, mais « avec », car ce sont ces personnes qui sont le mieux à même de trouver des solutions à leurs défis. Les professionnels au statut de volontaire sont là pour les soutenir, pour inventer avec eux de nouvelles

solutions grâce à un partage réciproque des connaissances et des expériences.

Ces dernières années, la MBI s'est dotée d'un programme institutionnel, elle a professionnalisé et affiné ses outils de suivi des volontaires, ceci pour répondre toujours mieux aux attentes des organisations des pays d'accueil.

Pour en savoir plus sur notre travail, pour dialoguer avec des personnes qui ont consacré plusieurs années sur le terrain avec la MBI, ou pour retrouver d'anciennes connaissances, n'hésitez pas à faire le déplacement jusqu'à Fribourg, nous vous attendons le 4 décembre. **Place à la découverte, au partage et à la convivialité!**

Pour la MBI – Centre régional de Suisse romande  
Sylvie Roman

### Événement en Suisse Romande

des envies de partage ?  
de découverte ?

**ouvert à tous, familles bienvenues**  
(concours de dessin pour les plus petits)

**Venez nous rencontrer, nous retrouver et fêter les 10 ans de la MBI, ONG active dans la coopération au développement**

**Samedi 4 décembre 2010**  
**Fribourg, salle de la Cité St-Justin**  
(rue de Rome 9, à 10 mn à pied de la gare, face à l'uni)

---

11h00 **ouverture des portes**, verre de l'amitié

---

11h15 **accueil officiel**, discours de bienvenue

---

11h45 **invitation à la découverte**, parcours libre  
(divers stands : histoire, domaines d'actions, formations, partenariats, etc.), et témoignages de volontaires  
apéritif dînatoire

---

14h15 **la MBI aujourd'hui**, ses projets, sa place en Suisse romande  
  
**interview** - discussion online avec un volontaire et/ou un partenaire sur le terrain (si la technologie le permet)

---

15h15 goûter **apéritif** en musique

---

*Pour continuer l'idée de partage qui est au centre de cette journée, il y aura la possibilité de se rendre au cortège de la St-Nicolas à 16h30*

**Pour de plus amples informations : [www.mission-bethleem.ch](http://www.mission-bethleem.ch)**

## IMPRESSUM



Mission Bethléem Immensee, centre régional de Suisse romande, rue St-Pierre 10, 1700 Fribourg  
Coordination des textes : Sylvie Roman

Tél. ++41 (0)26 321 54 46, [fribourg@bethlehem-mission.ch](mailto:fribourg@bethlehem-mission.ch), [www.mission-bethleem.ch](http://www.mission-bethleem.ch)