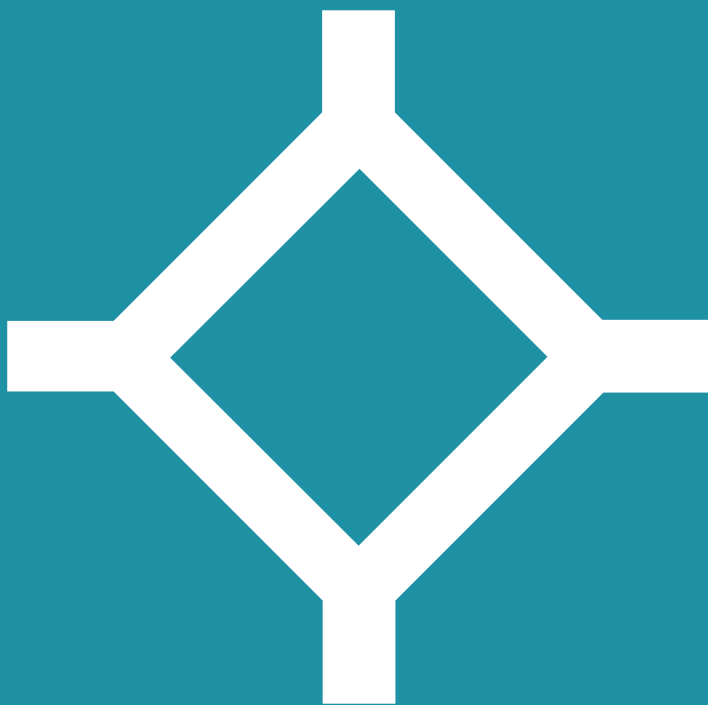


Rapport Annuel 2009



Mission Bethléem Immensee

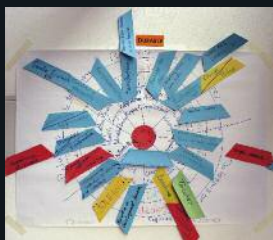
Formation à la coopération au développement

S'engager pour des actions de solidarité pour un monde plus juste, que ce soit ici ou ailleurs, est certes une question de volonté, de conviction personnelle et de motivation, mais pas seulement. Elle implique aussi le développement de compétences, de savoir-faire et de savoir-être. Il s'agit d'un processus d'apprentissage dans lequel il faut parfois désapprendre pour réapprendre. La théorie se construit à partir des expériences, des connaissances, des doutes et des questionnements de chacun. C'est en partant de ce principe qu'un cycle de formation à la coopération au développement est proposé. Il s'appuie sur plusieurs années d'expérience des ONG qui l'ont conçu.



Une collaboration fructueuse

En 2009, la collaboration entre la MBI, Eirene Suisse et GVOM s'est étendue à une quatrième organisation non gouvernementale (ONG) : E-Changer. Ces ONG ont uni leurs forces afin de développer un cycle de formation qui s'adresse en premier lieu à des candidats intéressés à partir en tant que volontaires dans un pays du Sud, et qui est également ouvert à toute personne interpellée par la problématique de la coopération. Une seule année a suffi pour développer un cycle de formation de qualité comprenant huit modules.



Diversité des thèmes abordés

Chaque module a été suivi en moyenne par 16 participants. Les thèmes abordés sont les suivants :

- Introduction à l'engagement volontaire (motivations et compétences)
- Coopération au développement et partenariat
- Compétences interculturelles
- Les enjeux de la communication
- Méthodologies participatives
- Renforcement institutionnel
- Gestion de projets spécifique à la coopération au développement
- L'approche genre



En 2010, deux nouveaux modules viendront compléter l'offre des 4 ONG : « Analyse et gestion de conflit » et « Religion et spiritualité dans la coopération au développement ». L'équipe du Centre régional de Suisse romande se réjouit vivement de poursuivre ce partenariat dynamique.

Actions solidaires déjà en Suisse

Des voix pour le climat

La MBI a contribué à la récolte d'un grand nombre de signatures en faveur du climat. Plus de 50 ONG dont la MBI, fédérées dans l'Alliance climatique, ont organisé une campagne qui a permis d'envoyer à la conférence de Copenhague sur le climat – après un passage sur la Place Fédérale à Berne – le plus grand drapeau suisse du monde agrémenté de signatures, de slogans, de dessins et d'exhortations pour la défense de l'environnement.



La Guerre de la Palme

Au nord-ouest de la Colombie sévissent depuis 10 ans des actions de terreur contre les petits paysans, pour que des firmes puissent implanter des monocultures d'huile de palme. Celles-ci constituent un désastre à la fois écologique et humain. Josef Schönenberger, prêtre volontaire de la MBI, connu sous le nom de « Padre Chepe », était en Suisse en septembre pour en témoigner. De nombreuses rencontres ont été organisées, dont trois conférences-débats en Suisse romande, avec également la projection du film « Palmölkrieg » (guerre pour l'huile de palme). Ce film – de Frank Garbely, réalisateur et journaliste vivant à Genève – met notamment en scène Padre Chepe qui lutte depuis 20 ans aux côtés des minorités menacées en Colombie.

La voie de la paix

« Les femmes qui animent la Ruta Pacifica ont décidé de déposer les armes, de se débarrasser de la tentation de la vengeance qui réduit l'être humain à une bête. (...) Elles ont décidé de devenir elles-mêmes une terre de paix. » Telles sont les paroles pleines d'espérance de Alejandra Miller Restrepo, coordinatrice de la Ruta Pacifica de las Mujeres, fédération de plus de 300 organisations de femmes provenant de diverses régions de Colombie. Leur objectif est une solution négociée et pacifique du conflit. De victimes de guerre, les femmes veulent devenir créatrices de paix. C'est avec cet objectif qu'à la fin de l'année deux Colombiennes ont rencontré d'autres femmes (et hommes) dans toute la Suisse. Cette campagne d'information a pu être organisée grâce à SUIPPCOL, un programme suisse pour la promotion de la paix en Colombie, dont la MBI fait partie.

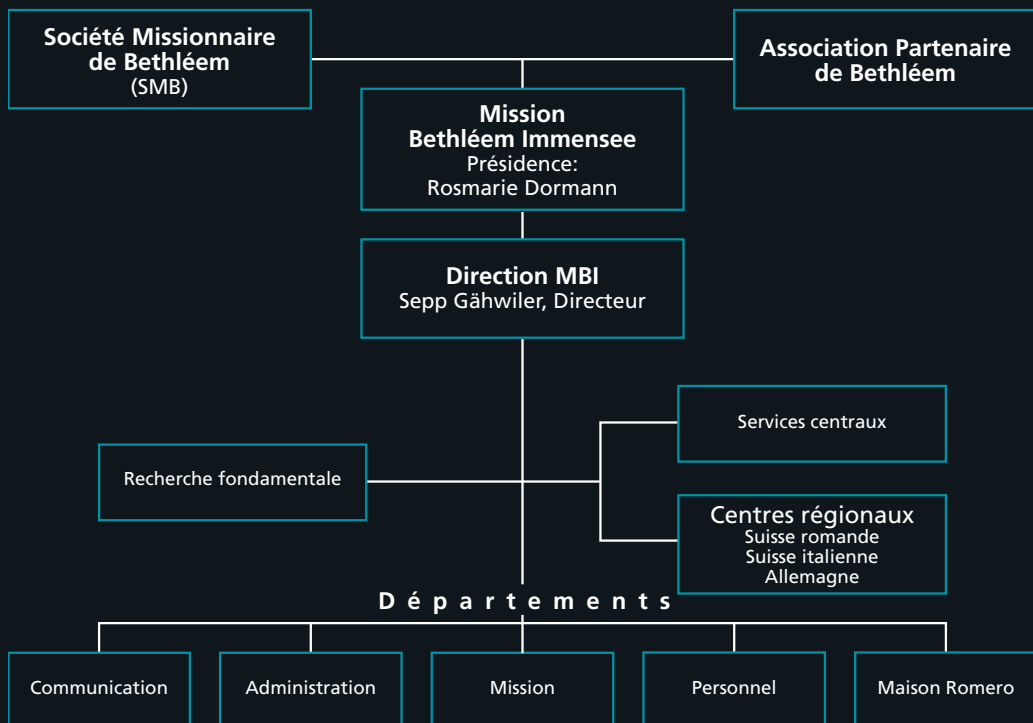


Comptes Mission Bethléem Immensee 2009

RECETTES	CHF	DÉPENSES	CHF
Dons et legs	5'809'245	Projets au Sud	4'435'980
Contributions de la SMB	500'640	Projets en Suisse	4'682'829
Contribution de la Confédération (DDC)	1'400'000	Services administratifs et fundraising	2'775'795
Action de Carême	105'000	Résultat financier	186'107
Autres	378'250	Fonds	121'259
Revenus des produits et services	2'457'679	Résultat	-936'423

Comptes détaillés 2009 sur www.mission-bethleem.ch

Organigramme Mission Bethléem Immensee



Mission Bethléem Immensee - ouverts sur le monde

Des professionnels s'engagent en tant que volontaires pour une période d'au moins trois ans en Amérique latine, en Afrique et en Asie. Ils travaillent au sein de projets d'organisations partenaires locales, Eglises ou ONG. Grâce à leurs compétences et à leur engagement, ils soutiennent des initiatives développées par les populations elles-mêmes.

Chaque volontaire vit sur place, partage la vie quotidienne de la population et opte pour un style de vie simple.

En 2009, ce sont plus de 70 personnes qui sont engagées sur le terrain avec la Mission Bethléem Immensee (MBI), dont 15 sont arrivées grâce à la nouvelle collaboration avec Inter-Agire de la Suisse italienne.



En Suisse, la MBI s'engage pour un développement solidaire. Elle se consacre notamment à la sélection et à la formation des futur(e)s volontaires ainsi qu'à la sensibilisation du grand public. Elle apporte sa contribution pour un monde plus solidaire par le biais de diverses activités dont des conférences, des communiqués dans les médias et des campagnes.



Collaboration avec la Suisse italienne

L'union fait la force

La Mission Bethléem Immensee et Inter-Agire – une organisation d'envoi de volontaires de Suisse italienne – ont conclu une alliance et ont uni leurs forces en janvier 2009. Enzo Ritter, responsable du Centre régional de Suisse italienne à Bellinzona, présente les principaux avantages de cette nouvelle coopération : « La MBI intensifie ses liens avec la Suisse italienne, elle peut y assurer une présence et intéresser des Tessinois à s'engager. Le nombre de volontaires dans les pays d'affectation s'en trouve augmenté, et la présence s'élargit au Brésil, au Nicaragua et au Salvador. Quant à Inter-Agire, association suisse à dimension locale, elle se trouve ainsi intégrée dans une organisation active dans l'ensemble de la Suisse. Elle profite des connaissances de la MBI concernant le travail dans les pays du Sud et dans le domaine de la communication. La MBI profite à son tour des expériences riches et variées d'Inter-Agire. »



Le Centre régional de Suisse romande se réjouit avec la Suisse italienne des volontaires partis du Tessin cette année. Lucio Nesta (sociologue) et Sara Sperotto (éducatrice) ont pris la route pour la Bolivie. Pour une période de trois ans, Lucio s'occupera de formation civique et politique qui aboutira à la création d'un réseau de jeunes au niveau national. Sara travaillera auprès de femmes victimes de violence familiale. Giuseppe Aieta (économiste) est parti au Nicaragua où il travaillera avec une dizaine de coopératives paysannes.

A la fin de l'année, ce sont plus d'une dizaine de personnes de Suisse italienne qui partagent leurs savoirs, leurs compétences et leur temps pour œuvrer pour un monde plus juste. Ce travail se fait en collaboration étroite avec les populations locales. Une organisation partenaire en Afrique s'exprime ainsi sur son expérience avec la MBI : « La Mission Bethléem Immensee soutient des projets locaux par la collaboration directe de volontaires. Ces derniers viennent appuyer et renforcer les capacités des gens d'ici dont la dignité et la confiance s'en trouvent renforcées ».



Miser sur la qualité

La MBI a reçu la certification ZEW0

Depuis le 9 novembre 2009, la Mission Bethléem Immensee porte le label de qualité ZEW0 qui confirme l'utilité publique de l'organisation ainsi que son utilisation consciencieuse des fonds. Le label désigne les organisations transparentes et dignes de confiance. Zewo met l'accent sur une communication honnête et une recherche de fonds correcte. La MBI s'est minutieusement préparée pour la certification et a effectué quelques adaptations dans son organisation.



Un programme par pays

La Mission Bethléem Immensee vise un résultat probant grâce à la mise en réseau de ses activités, au-delà de chaque projet. Ceci peut être réalisé grâce à une approche par programmes. En 2009 le « Programme MBI 2009-2012 » a été concrétisé dans les programmes régionaux des pays d'affectation. Le programme pour la Suisse est en phase terminale de rédaction, tandis que ceux des autres pays sont déjà lancés. Le processus lui-même, comme le souligne Sepp Gähwiler, Directeur de la MBI, montre déjà ses premiers effets :



Sepp Gähwiler

« - Le choix de thèmes prioritaires permet de mieux cibler l'engagement des volontaires. L'attention au thème est renforcée et les ressources en personnel sont engagées de manière plus précise.

- Les organisations partenaires ont participé au développement des programmes, ce qui a renforcé la coopération.

- Le thème prioritaire de la 'Pastorale intégrale' a été repris dans la plupart des pays d'affectation. Grâce à des discussions approfondies, ce thème montre un profil plus clair et plus précis.

- Aussi bien dans les pays d'affectation qu'en Suisse, l'élaboration des programmes a permis un échange approfondi et a favorisé des synergies. »

Les thèmes prioritaires

La paix, l'environnement, les conditions de vie (notamment la santé ou les revenus) ainsi que la pastorale intégrale sont au centre du programme de l'institution, agrémentés des valeurs fondamentales pour la MBI : la solidarité et l'échange, dans un véritable esprit de partenariat et de dialogue interreligieux et interculturel.

Comment nous soutenir?

Ce sont quelque 80 volontaires de la MBI qui s'engagent aux côtés de personnes laissées pour compte. Ils les aident à puiser en elles-mêmes les ressources pour se forger un meilleur avenir et les soutiennent dans leurs projets, en amenant savoir-faire et écoute. Nous visons toujours l'autonomie des populations locales à long terme et veillons à respecter les coutumes et savoir-faire locaux.

C'est grâce à vos dons que cette présence sur le terrain est rendue possible. Vous pouvez nous aider de différentes manières :

Dons : Vous pouvez contribuer aux frais d'engagement de nos volontaires dans les pays du Sud, par un don unique ou régulier. Nous vous envoyons volontiers une brochure à ce sujet.

Legs et testament : Vous pouvez désigner la MBI comme bénéficiaire de votre testament. Ainsi vous exprimez votre solidarité envers les plus démunis et donnez de l'espoir pour un monde plus juste.



La coopération internationale vous intéresse? Vous souhaitez partir comme volontaire?

Vous êtes:

- Un(e) professionnel(le) qualifié(e) du travail social, des domaines éducatif, sanitaire, artisanal, pastoral, environnemental, droits humains, etc.
- Disponible pour un engagement de 3 ans au moins avec un statut de volontaire.

Nous proposons des engagements en Afrique, en Asie et en Amérique latine pour des personnes seules ou en famille, en partenariat avec des organisations locales. Pour en savoir plus, venez nous trouver lors d'une prochaine soirée d'information : nous vous informerons sur nos conditions et nos prestations. Merci de prendre contact avec nous à l'adresse ci-dessous et nous vous ferons parvenir une documentation.



Mission Bethléem Immensee (MBI)
Centre régional de Suisse romande
CCP 17-1480-9
Rue Saint-Pierre 10
CH-1700 Fribourg
Tél ++41 (0)26 321 54 46
Fax ++41 (0)26 321 54 47
fribourg@bethlehem-mission.ch
www.mission-bethleem.ch