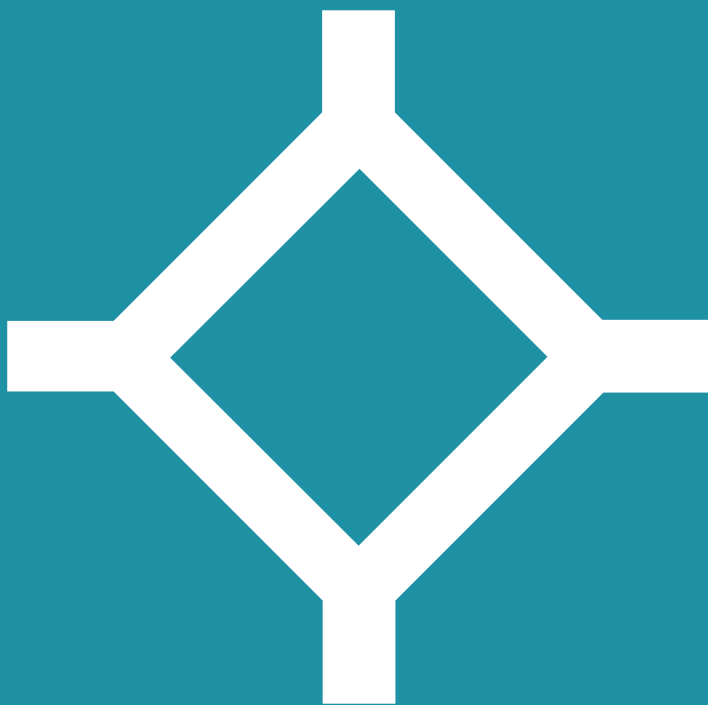


*Rapport Annuel 2008*



**Mission Bethléem Immensee**

## Témoignages de nos volontaires en Suisse romande

Au Pérou, à 4000 m d'altitude, il fait très froid et, sans chauffage et sans eau chaude, il est facile de tomber malade. Cela pourrait être évité avec une meilleure hygiène, un peu de chaleur et une alimentation plus variée, mais la majorité de la population n'a pas accès à l'électricité, ni au gaz. C'est pourquoi le projet en énergie solaire de la MBI et les connaissances du volontaire **Luciano Ré** sont accueillies avec enthousiasme par la population indigène. Les cours d'introduction et ceux de construction de fours, douches et autre matériel solaire, débutés en 2002, ont déjà attiré plus de 3000 personnes ! L'épouse de Luciano, **Rosalia**, contribue à sensibiliser les personnes d'autres régions en animant des émissions de radio sur le sujet. Et les collaborateurs péruviens commencent à monter leurs propres entreprises dans le solaire. Un réel succès !



L. Ré

**Mathieu Moggi** est, quant à lui, revenu des Philippines, où il a vécu avec sa femme et ses 4 enfants de 2004 à 2007. L'ingénieur forestier a mis en place une nouvelle technique de reforestation tenant compte des besoins des paysans locaux: il fallait les motiver avec des récoltes à court terme, tout en plantant pour la reconstruction de la forêt à long terme. Son intervention a contribué à améliorer l'environnement et a amené une source de revenu supplémentaire pour la population locale.



M. Moggi

Enfin, c'est en Colombie que **Francisco Fabres** a travaillé 6 ans comme volontaire avec les réfugiés de l'intérieur ayant fui leurs villages suite aux menaces de la guérilla. Francisco a

aidé ces personnes qui ont tout perdu à se forger de nouvelles perspectives et à reprendre confiance en elles. Il s'est aujourd'hui engagé dans un autre projet de la MBI: formation et promotion de la paix en Colombie, et recherche de nouveaux soutiens.

Ces trois volontaires de la MBI ont présenté leur travail dans différents cantons de Suisse romande afin de sensibiliser le public et ont aidé à récolter des signatures pour la campagne du 0.7% (cf ci-contre). Mathieu Moggi a aussi collaboré durant 5 mois avec le centre régional de Romandie. Ce fut, pour le bureau de Fribourg, un grand plaisir de collaborer avec eux.



F. Fabres

## **Assemblée générale élargie de la Mission Bethléem Immensee MBI: De nouvelles forces et des visions claires**

Lors de l'Assemblée générale (AG) stratégique de juillet 2008, 5 membres du comité, le directeur et 22 délégués de la MBI se sont rencontrés à Immensee pour une dizaine de jours. Outre des discussions animées sur le chemin parcouru ces 5 dernières années, ils ont aussi élu un nouveau comité et déterminé la stratégie de la MBI pour les quatre années à venir.

### **Renouvellement du comité**

Le comité a été presque entièrement renouvelé. La présidence a été reprise par Rosmarie Dorman, 61 ans, ancienne conseillère nationale démocrate-chrétienne. Les autres membres du comité sont Emil Näf (ancien), August Blunschli, Simone Dollinger et Andreas Heggli.

### **Le nouveau programme MBI**

En ce qui concerne le nouveau programme, les délégués ont confirmé les valeurs fondamentales qui portent les actions de la MBI, à savoir solidarité et partage, enracinés dans la spiritualité. Cela veut dire, pour nos volontaires, privilégier l'échange interculturel au quotidien, en adoptant un mode de vie simple, en s'engageant aux côtés des exclu(e)s et en soutenant leurs initiatives.

Par ailleurs, l'organisation continuera à investir autant de ressources dans ses deux piliers d'activités au Sud et au Nord, à savoir la coopération au développement par l'envoi de volontaires (en Amérique latine, Afrique et Asie) et le travail de formation et de sensibilisation. Il est en effet essentiel de faire du lobbying en Occident, puisque c'est là que se trouvent les centres de pouvoir et de décision qui influent sur les rapports Nord-Sud.

### **Ecologie et droit à la vie pour tous**

Les points forts du programme pour les années 2009-2012 vont se centrer autour de l'écologie et de la préservation des ressources vitales. Au Sud, les volontaires sont quotidiennement confrontés aux conséquences des importantes hausses de prix des denrées de base. Forte de ces expériences, l'assemblée générale a adopté une résolution. Tous les habitants de la Suisse, et en particulier les politiciens, sont appelés à ne pas se laisser diriger par la spéculation et les pseudo-solutions à court terme, mais à s'engager pour une politique économique orientée vers les besoins vitaux de tous les citoyens du monde. Le gouvernement suisse est invité à augmenter son aide au développement, en vue d'atténuer les effets de la hausse vertigineuse du prix des aliments.



## Comment nous soutenir?

Ce sont quelque 70 volontaires de la MBI qui s'engagent aux côtés de personnes laissées pour compte. Ils les aident à puiser en elles-mêmes les ressources pour se forger un meilleur avenir et les soutiennent dans leurs projets, en amenant savoir-faire et écoute. Nous visons toujours l'autonomie des autochtones à long terme et veillons à respecter les coutumes et savoir-faire locaux.

C'est grâce à vos dons que cette présence sur le terrain est possible. Vous pouvez nous aider de différentes manières:

**Dons:** Vous pouvez contribuer aux frais d'engagement de nos volontaires dans les pays du Sud, par un don unique ou régulier. Nous vous envoyons volontiers une brochure à ce sujet.

Vous financez p.ex.

- avec 50 francs, un cours sur l'énergie solaire au Pérou.
- avec 100 francs, les frais mensuels d'une aide-enseignante auprès des enfants des rues.
- avec 150 francs, l'entretien d'un(e) volontaire durant un mois en Equateur.

**Legs et testament:** Vous pouvez désigner la MBI comme bénéficiaire de votre testament. Ainsi vous exprimez votre solidarité envers les plus démunis et donnez de l'espoir pour un monde plus juste.

## La coopération internationale vous intéresse? Vous souhaitez partir comme volontaire?

**Vous êtes:**

- Un(e) professionnel(le) qualifié(e) du travail social, des domaines éducatif, sanitaire, artisanal, pastoral, environnemental, droits humains, etc.
- disponible pour un engagement de 3 ans au moins avec un statut de volontaire.

Nous proposons des engagements en Afrique, en Asie et en Amérique latine pour des personnes seules ou en famille, en partenariat avec des organisations locales. Pour en savoir plus, venez nous trouver lors d'une prochaine **soirée d'information**: nous vous informerons sur nos conditions et nos prestations. Merci de prendre contact avec nous à l'adresse ci-dessous et nous vous ferons parvenir une documentation.



**Mission Bethléem Immensee (MBI)**  
**Centre régional de Suisse romande**  
CCP 17-1480-9  
Rue Saint-Pierre 10  
CH-1700 Fribourg  
Tél ++41 (0)26 321 54 46  
Fax ++41 (0)26 321 54 47  
fribourg@bethlehem-mission.ch  
www.bethlehem-mission.ch/f

## Nouvelles collaborations en Romandie

*Le centre régional de Suisse romande a organisé avec succès ses premiers week-ends de sensibilisation à l'engagement volontaire et développé des soirées d'information, en partenariat avec deux autres organisations non gouvernementales (ONG).*

En 2006, le centre régional de Fribourg s'était fixé pour objectif de proposer un nouveau cours en français sur l'engagement volontaire dans la coopération pour les candidats volontaires romands. La MBI avait alors contacté plusieurs partenaires romands de l'entraide au développement pour accroître l'intérêt de ce cours et réunir suffisamment de participants. Et c'est finalement avec « GVOM » et « Eirene Suisse », basés respectivement à la Chaux-de-Fonds et à Genève, que ce cours a pu être mis sur pied. Le centre régional a décidé de collaborer avec ces deux ONG car elles présentent un profil semblable à la filiale romande de la MBI et partagent une

vision similaire du volontariat, tout en proposant des projets dans d'autres régions du monde.

Deux cours ont été mis sur pied à Villars-sur-Glâne (FR), réunissant en tout 22 participants, la moitié étant candidats de la MBI. Chaque cours s'est déroulé sur un week-end, dont un jour et demi commun, plus une demi-journée de présentation de projets pour les candidats de la MBI.



### Soirées d'information

Le centre régional a de plus développé un nouveau concept en offrant des soirées d'information co-animées avec les mêmes ONG, tout en cherchant à se faire connaître dans de nouvelles régions (Bienne, Genève et Lausanne, en plus de Fribourg). Les soirées communes ont rencontré un bien plus grand intérêt que celles proposées en solo (en tout, pas loin de 100 personnes), ce qui nous encourage à poursuivre dans ce sens. En 2009, la collaboration s'élargira encore avec la participation d' « E-Changer ».

### Le plus de la collaboration

Pour les participants, il est attractif d'avoir en peu de temps une vision claire de ce qu'attendent et proposent les 3 ONG. L'échange d'expériences et la variété des approches sont intéressants tant pour les organisations que pour les candidats. Notre équipe se réjouit vivement de poursuivre ces partenariats stimulants !

## Ensemble contre la pauvreté

Les Objectifs du Millénaire pour le développement (ODM) ont été adoptés à l'unanimité par l'ONU en l'an 2000. Ils visent une réduction de moitié de la pauvreté et de la faim dans le monde d'ici à 2015. Pour atteindre ce but, les pays riches ont promis de réduire la dette internationale des pays pauvres, d'établir des relations commerciales et financières plus justes et de verser 0,7% de leur PNB à l'aide au développement. La MBI s'est beaucoup investie dans la campagne du « 0,7% - ensemble contre la pauvreté » et dans la sensibilisation du grand public, aux côtés de 70 autres organisations. Les 200'000 signatures de la pétition déposée en mai 2008 ont permis de convaincre le Conseil national de faire passer l'aide publique suisse au développement à 0,5% du PNB d'ici 2015, plutôt que de la réduire, comme cela était initialement prévu. L'objectif n'est toutefois pas encore assuré. Le parlement s'est prononcé en faveur du principe, mais décidera définitivement quand il saura où seront investis les moyens supplémentaires et comment cette augmentation sera financée.

Le centre régional romand a profité de faire signer la pétition lors des présentations de volontaires, des soupes de Carême, de même qu'à l'occasion du Festival International du Film de Fribourg (FIFF). Cette action a amené des échanges très stimulants avec les ONG partenaires et avec le public.

**L'exposition «Regards du Sud»** à Genève, en novembre 2008, avait aussi pour thème les ODM. Les photos de Marcel Kaufmann, photographe de la MBI, donnent un visage aux populations touchées par la globalisation et appauvries par les mesures économiques internationales. Malgré leur extrême pauvreté, ces personnes agissent pour un changement dans la mesure de leurs moyens et avec dignité. C'est précisément cette lutte pour plus de justice sociale et pour une meilleure redistribution de la richesse des pays, menée par les ONG du Pérou, qu'a présentée l'ancienne volontaire de la MBI Luisa Cruz Hefti lors du vernissage.



L'ingénieure péruvienne, après des études en développement à Genève, était partie 3 ans dans son pays, accompagnée de sa famille, pour un travail politique au sein du « Forum Solidarité Pérou ». Là-bas, elle a mis sur pied plusieurs campagnes sur le thème de la lutte contre la corruption et en faveur de la réalisation des ODM.



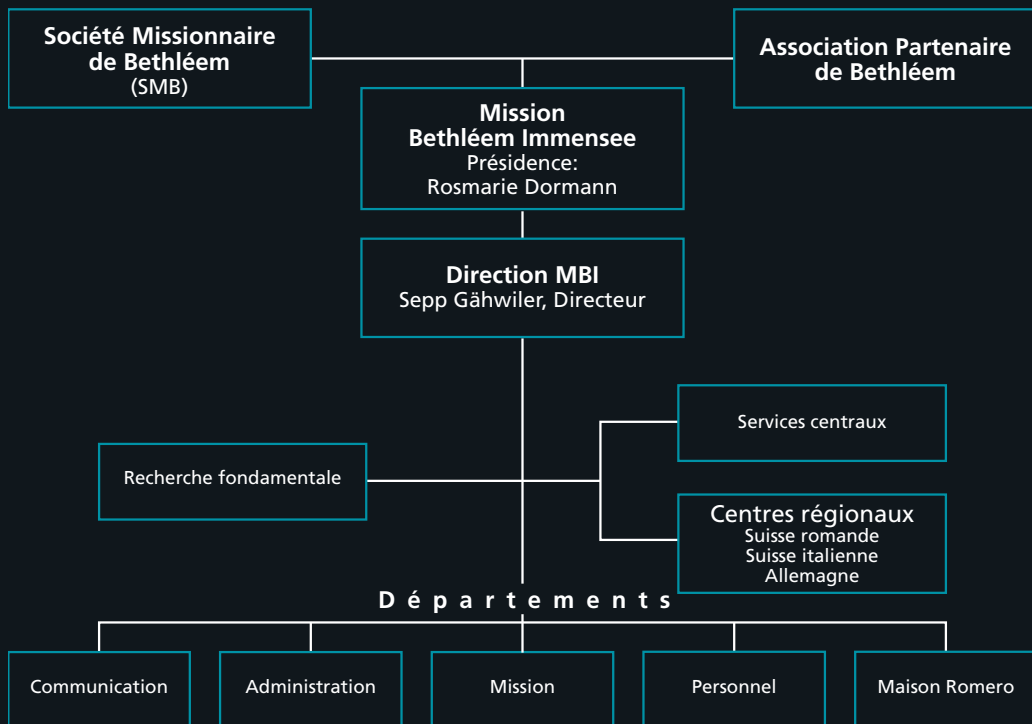
# Comptes Mission Bethléem Immensee 2008

RECETTES	CHF
Dons et legs	6'987'179
Contributions de la SMB	1'006'734
Contribution de la Confédération (DDC)	980'000
Action de Carême	105'000
autres	347'386
<b>Revenus des produits et services</b>	<b>2'040'252</b>

DÉPENSES	CHF
Projets au Sud	-4'171'377
Projets en Suisse	-4'164'903
Services administratifs et fundraising	-2'932'321
<b>Résultat financier</b>	<b>115'629</b>
<b>Fonds</b>	<b>107'745</b>
<b>Résultat</b>	<b>421'325</b>

Comptes détaillés 2008 sur [www.bethlehem-mission.ch](http://www.bethlehem-mission.ch)

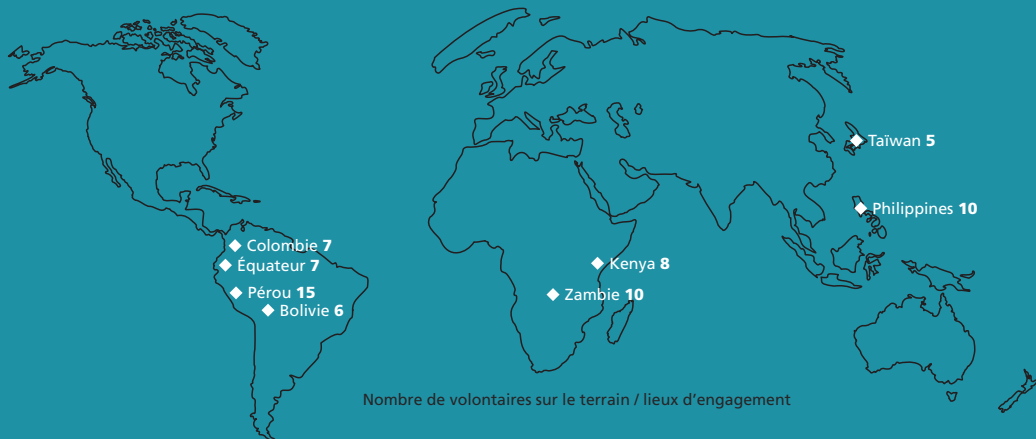
## Organigramme Mission Bethléem Immensee



## Mission Bethléem Immensee - ouverts sur le monde

En Asie, en Afrique et en Amérique latine, ce sont 68 volontaires (35 femmes et 33 hommes, accompagnés de 12 enfants) qui consacrent au minimum 3 ans à un projet d'une organisation partenaire du Sud. 8 jeunes stagiaires sont également parties dans un rôle d'observatrices pour 3 mois. Vous voyez le nombre de volontaires indiqué sur la carte.

Les points-forts de la coopération sont l'environnement, la santé, la formation, la promotion de la paix, la pastorale sociale ainsi que la promotion économique. L'échange interculturel, la spiritualité, le genre et la défense des droits humains sont des thèmes transversaux, qui transparaissent dans presque tous les projets.



En Suisse (à Immensee, à Fribourg et à Locarno) et en Allemagne, 76 collaborateurs et collaboratrices travaillent pour la MBI, pour la plupart à temps partiel. Ils se consacrent entre autres à la sélection des futur(e)s volontaires et à leur formation, ainsi qu'à la sensibilisation du grand public à travers des campagnes, des conférences et des com-



muniqués dans les médias. Le but est d'encourager une prise de conscience autour des inégalités Nord-Sud et d'amorcer un engagement social solidaire.